



PRESTAN[®]
EUROPE

Prestan AED Ultra Trainer
Handbuch

Prestan AED UltraTrainer



Benutzungs- und Pflegehinweise Prestan AED UltraTrainer

Prestan AED UltraTrainer in Deutsch/Englisch, 3 Batterien, ein Set Trainingspads einsetzbar für Erwachsene und Kinder, ein Set Verriegelungs-Stifte, 3 Batterien und Tragetasche. Der Prestan AED UltraTrainer entspricht den ERC-Richtlinien (2015).

Der Prestan AED UltraTrainer 4-pack ist mit einem niederländisch / englischen Modul vorprogrammiert und enthält 12C-Batterien, 4 Sätze Trainingselektroden für Erwachsene / Kinder und 4 zusätzliche Verbindungsstifte, 4 individuelle Tragetaschen in einer 4-Pack-Tragetasche.



Einführung

Vielen Dank dass Sie den Prestan AED UltraTrainer gekauft haben. Benutzen Sie diese Anweisung als erste Quelle für Informationen über den Prestan AED UltraTrainer und Zubehörteile.

WARNUNG: Der Prestan AED UltraTrainer ist gemacht für den angegeben Zweck als Ausbildungsmittel für professionelle HLW/AED Ausbilder. Er ist **KEIN** Automatischer Externer Defibrillator (AED) und kann keinen Elektroschock abgeben. Er sollte NIEMALS am gleichen Ort wie ein echter AED aufbewahrt werden um Verwechslungen zu vermeiden.

Sollten Sie Probleme mit der Wartung oder Benutzung des Prestan AED UltraTrainer haben, sehen Sie in der Rubrik 'Fehlerbehebung' nach oder rufen Sie uns an. Tel. +31 (0)495 563445 oder Mail an info@aedsolutions.eu.



De Prestan AED UltraTrainer

Dieser AED Trainer bietet Ihnen alles, was Sie von einem AED Trainer erwarten. Stabil, preiswert und mit den Kinder-Modus (15:2) ist er das ideale Übungsgerät für jeden, der AED Training durchführt. Er verfügt über zwei Sprachen (Englisch/Deutsch), die Sie einfach über Knopfdruck auswählen können. Vorgeprogrammierte Szenarien decken das gesamte Übungsspektrum ab.

Eigenschaften Prestan AED UltraTrainer

- Klare, ruhige Sprachanweisungen
- Erwachsene (30:2) und Kinder-Modus (15:2)
- Automatische oder semi-automatische Schokabgabe einstellbar
- Metronom Ein/Aus
- Beatmung Anweisung Ein/Aus
- Einfaches Bedienpanel
- Pad Sensor System (PSS)
- Fünf Trainings-Szenarien
 - Szenario 1:** Schock, Schock, Schock.
 - Szenario 2:** Schock, kein Schock, kein Schock.
 - Szenario 3:** Kein Schock, kein Schock, kein Schock.
 - Szenario 4:** Schock, kein Schock, Schock.
 - Szenario 5:** Schock, Schock, kein Schock.
- Zweisprachig (Englisch/Deutsch)
- Funktioniert auf jeder Puppe
- Keine Fernbedienung benötigt
- Drei verschiedene Lautstärke-Niveaus
- Garantie von 3 Jahren

Erwachsene-/kindertrainingselektroden

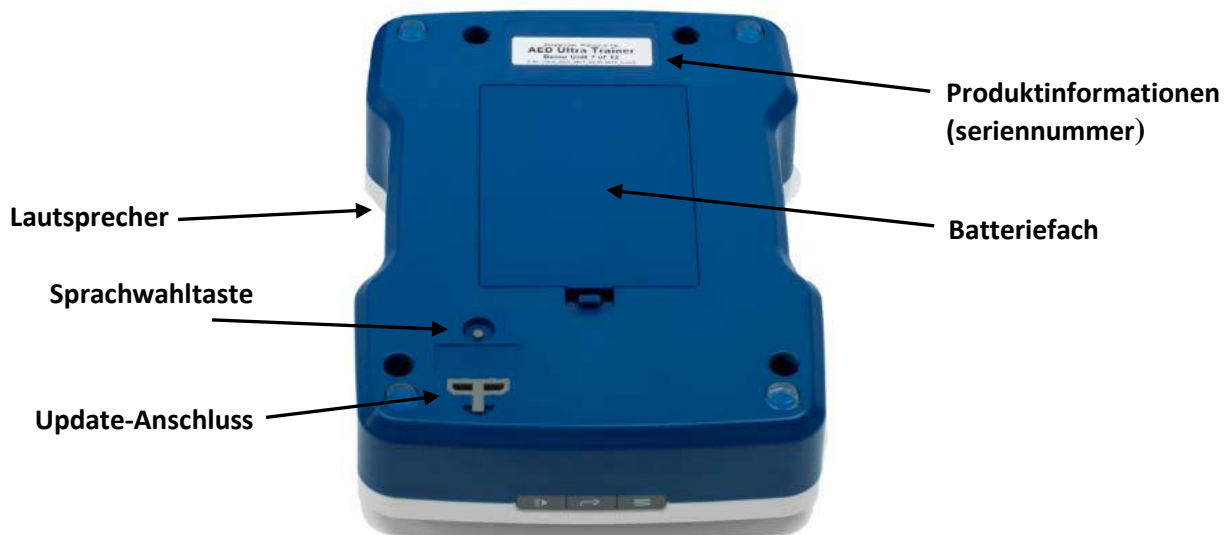
- Trainingspads einsetzbar für Erwachsene und Kinder Puppe
- Die zuleitungen zum Pad sind fest mit dem Trainer verbunden
- Das Pad Sensorsystem erkennt automatisch, wenn die Pads auf der Puppe aufgeklebt sind.
- Jedes Pad kann \pm 75-100 Mal verwendet werden, bevor es ausgewechselt wird.
- Funktioniert auf jeder Puppe



Übersicht AED UltraTrainer



Achterzijde AED UltraTrainer



Aktionsschaltflächen



Erwachsene-/kindertaste

An/Aus/Pause

Schock-taste

Erwachsene-/kindertaste

- Nach dem Einschalten des Prestan AED UltraTrainer werden Sie gefragt, ob das Opfer bei Ihnen ein Baby/Kind ist. Sobald dies der Fall ist, drücken Sie die Baby/Kind-Taste. Das Licht über dieser Taste leuchtet, wenn dieses Modul eingeschaltet ist.
- Das Licht erlischt, sobald das Programm unterbrochen wird, und geht wieder an, sobald das Programm wieder aufgenommen wird.
- Es ist möglich, dass der AED UltraTrainer im Baby- / Kindermodus 30: 2 eingestellt ist. Sie können dies mit den folgenden Aktionen in 15: 2 konvertieren: Zorg dat de AED UltraTrainer uit staat voordat u begint.
 - a. Halten Sie die Baby / Kind-Taste gedrückt (lassen Sie sie nicht los).
 - b. Drücken Sie dann die Ein / Aus / Pause-Taste und halten Sie beide Tasten gedrückt, bis sich das Gerät (2 Lampen über dem Ein / Aus / Pause-Taste und dem Kind / Kind-Taste leuchtet) eintrifft. Lassen Sie die Tasten los, wenn sich das Gerät einschaltet.
 - c. Das Gerät zeigt jetzt an: "Baby / Kind CPR 30: 2" oder "Baby / Kind CPR 15: 2". Mit jedem erneuten Drücken der Taste Baby / Kind können Sie die Auswahl zwischen Baby / Kind CPR 30: 2 und Baby / Kind CPR 15: 2 umschalten.
 - d. Sobald ein Signalton ertönt, wird die Auswahl gespeichert und das Gerät ausgeschaltet.

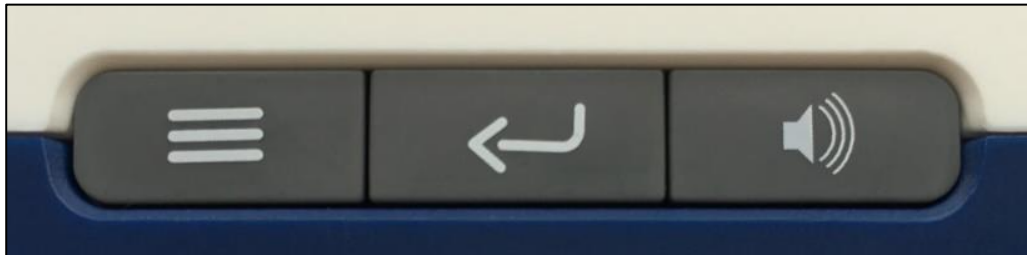
An/Aus/Pause Taste

- Drücken Sie der grüne Taste zum Einschalten des AED-Trainers. Über der Taste leuchtet auf
- Beim drücken des PAUSE TASTE unterbricht das Gerät des laufende Szenario
- Drücken Sie noch einmal der grüne Taste zum Ausschalten des AED-Trainers.

Schock Taste

- Die Schock-Taste blinkt, wenn Sie, ein Schock aufgefordert werden.
- Im halbautomatischen Modus, drücken Sie die Taste, wenn sie blinkt.
- Im vollautomatischen Modus blinkt die Taste sechs Mal, bevor ein automatischer Schock abgegeben wird. Dann wird das Programm fortgesetzt.

Menu-opties



Szenarien-Taste

Auswahl-taste

Lautstärke-taste

Auswahl-taste

Bestätigen Sie die Auswahl-taste um zwischen den Szenarien, Automatik/Halb-automatik, Beatmung Anweisung an/aus und metronom An/Aus zu wechseln.

Drücken Sie die Auswahl-taste, um die aktuelle Auswahl anzuhören und durch die anderen verfügbaren Optionen zu blättern. Wenn Sie die gewünschte Option gehört haben, hören Sie auf, die Auswahl-taste zu drücken, damit die gewünschte Option eingestellt wird. Die Auswahl wird gespeichert, sobald ein Piepton ertönt

1. Verfügbare Trainingszenarien
 - a. Szenario 1: Schock, Schock, Schock (Standardeinstellung)
 - b. Szenario 2: Schok, kein Schok, kein Schok
 - c. Szenario 3: Kein Schock, kein Schock, Kein Schock
 - d. Szenario 4: Schock, kein Schock, Schock
 - e. Szenario 5: Schock, schock, geen schock
2. Halbautomatisch / Vollautomatisch
 - a. Halbautomatisch: Schüler muss blinkende Schocktaste drücken, um einen Schock auszulösen (Standardeinstellung)
 - b. Vollautomatisch: Das Gerät gibt einen automatischen Schock ab, sobald das Licht über der Schocktaste leuchtet.
3. Atmung An/Aus
 - a. Atmung An: Der Schüler wird nach jeweils 30 Kompressionen zweimal beatmet (Standardeinstellung).
 - b. Atmun aus: Da werden keine Belüftungsanweisungen gegeben.
4. Metronom An/Aus
 - a. Metronom An: hörbare Klopfen sind zu hören, um den Kompressionsrhythmus anzuzeigen (Standardeinstellung)
 - b. Metronom Aus: Bei der Kompression werden keine hörbaren Zecken gehört.

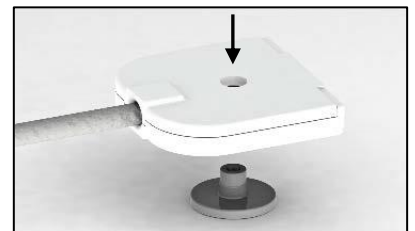
Lautstärke Taste

Der Prestan AED UltraTrainer gibt drie Lautstärkeniveaus. Drücken Sie die Lautstärketaste nacheinander, um die Lautstärke einzustellen. Die Lautstärketaste funktioniert unabhängig von den Menü- und Auswahl-tasten.

Wartung

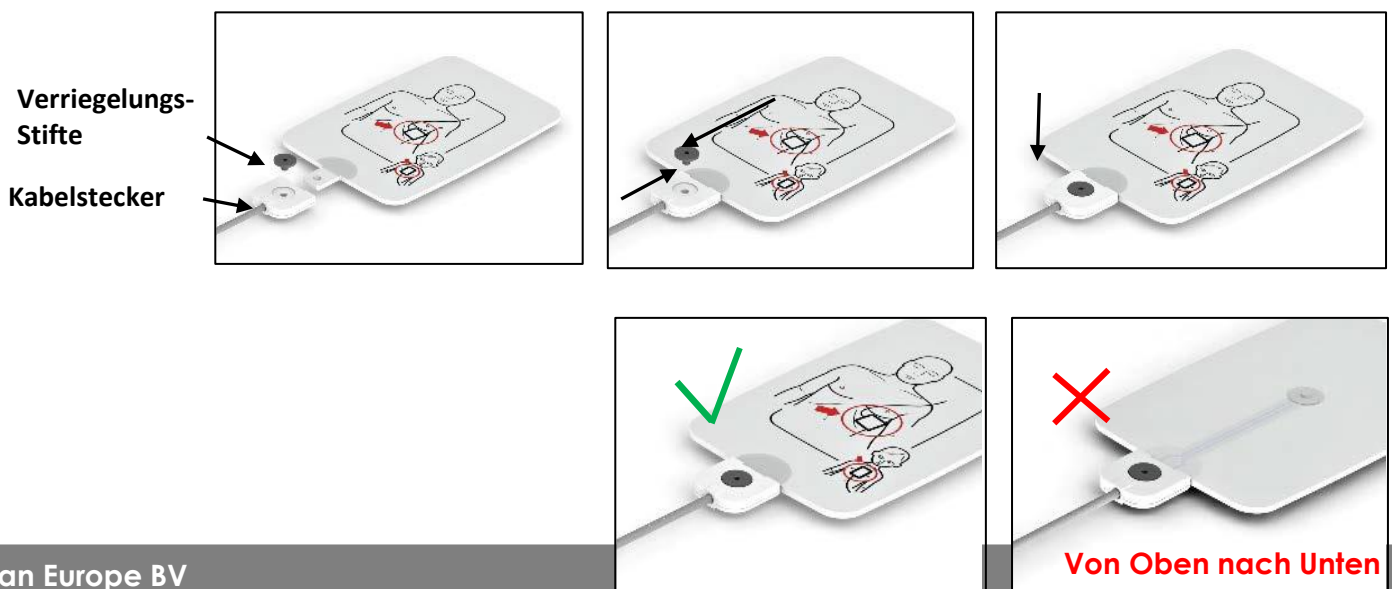
Wartung und Reinigungs Anweisung

1. Halten Sie Prestan Ultra-AED-Trainer in einem kühlen, trockenen Ort aufbewahren.
2. Kleben Sie nach dem Gebrauch die Trainingselektroden auf das Hartschalengehäuse der Elektrode und bewahren Sie sie im entsprechenden Aufbewahrungsfach (Rückseite der Vorderseite des Tragekoffers) auf. Dadurch werden Kratzer auf dem Gerät vermieden.
3. Wenn das Gerät längere Zeit nicht verwendet wird, entfernen Sie die Batterien, um Korrosion zu vermeiden.
4. Tragen Sie das Gerät nicht an den Kabeln.
5. Der Prestan AED UltraTrainer sollte möglichst sauber gehalten werden. Im Falle einer Verschmutzung reinigen Sie ihn bitte mit einem weichen, feuchten Tuch. Im Falle einer starken Verschmutzung verwenden Sie bitte ein normales mildes Reinigungsmittel, kein Scheuermittel! Nicht in Wasser eintauchen.



Ersetzen trainingselektroden

1. Die Pads sind für 75 bis 100 Benutzungen konzipiert.
2. Wenn die Trainingselektroden ausgetauscht werden müssen, ist es ratsam, beide Elektroden gleichzeitig auszutauschen
3. Die bestehende Elektrode von der Stecker des Kabels entfernen, indem Sie mit einer Spitze eines Kugelschreibers auf den schwarzen Verbindungspin (siehe Bild).
4. Schieben Sie die Elektrode von der Kabelstecker
5. Stecken Sie die neue Pads in die Verbindungsstecker (stellen Sie sicher, dass die Grafiken auf den Pads auf der gleichen Seite wie das breite Ende der Verriegelungs-Stifte sind und die beiden Löcher übereinander liegen)
6. Stecken Sie Pad und Stift in die Verbindungsstecker
7. Wenn die neue Elektrode durchsichtigen Schutz hat, entfernen Sie sie und legen Sie die Elektrode auf das Hartgehäuse.



Fehlerlösung

Fehler	Mögliche Ursache	Lösung
Gerät lässt sich nicht einschalten	<ul style="list-style-type: none"> Batterien nicht richtig eingesetzt Batterien leer oder fehlen 	<ul style="list-style-type: none"> Drücken Sie die grüne Taste on/off Batterien korrekt einsetzen Batterien ersetzen
Beide Pads sind angebracht, Gerät registriert dies nicht	<ul style="list-style-type: none"> Nicht fest genug angebracht, Haut zu weich Pads sind Kopfüber in den Kabelverbindern montiert Klebstoff verbraucht 	<ul style="list-style-type: none"> Stellen Sie sicher, dass die Pads fest angepresst wurden Trennen Sie die Pads und bauen Sie diese umgedreht wieder ein Wechseln Sie das Pad aus
Gerät beginnt Analyse bevor Pads angebracht sind	<ul style="list-style-type: none"> Die Pads liegen nicht sachgemäß in der Kassette ein. 	<ul style="list-style-type: none"> Pad richtig im Gehäuse einsetzen, so dass Sensoren frei bleiben
Der Trainer gibt Schocks aus, bevor die Schock-Taste betätigt wurde.	<ul style="list-style-type: none"> Der Trainer befindet sich noch im automatischen Modus 	<ul style="list-style-type: none"> Wechseln Sie das Programm in halbautomatischer Modus.
Das Gerät meldet "replace batteries"	<ul style="list-style-type: none"> Das Gerät arbeitet noch etwa 10 Stunden mit schwachen Batterien 	<ul style="list-style-type: none"> Batterien innerhalb 10 Stunden auswechseln
Der Trainer schaltet sich plötzlich aus	<ul style="list-style-type: none"> Die Batterien sind fast oder vollständig entladen 	<ul style="list-style-type: none"> Tauschen Sie die Batterien aus.
Pads lösen sich vom Kabel	<ul style="list-style-type: none"> Prüfen Sie, ob der schwarze Stift vorhanden ist 	<ul style="list-style-type: none"> Installieren Sie einen Ersatzstift
Die Elektroden möchten nicht an der CPR-Puppe kleben	<ul style="list-style-type: none"> Die Elektroden müssen ersetzt werden 	<ul style="list-style-type: none"> Ersetz Elektroden
Auf den Pads erscheinen Rillen/Risse	<ul style="list-style-type: none"> Das Kabel und die Elektroden werden nicht richtig verstaut. 	<ul style="list-style-type: none"> Verstauen Sie die Kabel und Elektroden an dem vorgesehenen Ort auf. (Auf dem harten Koffer der Elektrode und im dazugehörigen Aufbewahrungsfach)